

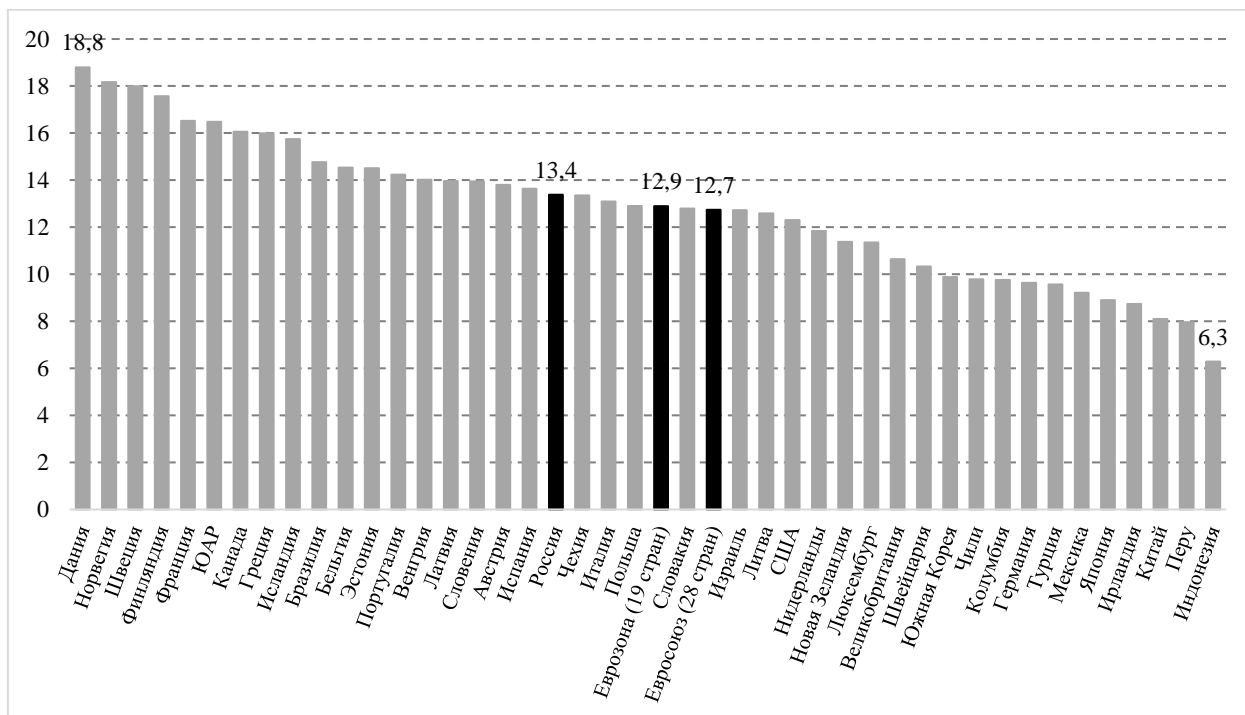
Сравнительный анализ государственного сектора в России и других странах

В 2015 году доля добавленной стоимости СГУ в ВВП России сопоставима со средним уровнем для рассматриваемой совокупности 39 стран мира и равна 19,2% ВВП. В выборке OECD [OECD, 2017] средний показатель для стран — членов OECD составил 19,7%, а для 28 стран — членов Евросоюза — 18,6% (рис. 1, 2). Наибольшая доля СГУ зафиксирована в скандинавских странах — Финляндии, Дании, Исландии, Швеции и Норвегии, где она достигала соответственно 28,4, 27,8, 26,6, 26,1 и 24,8% ВВП. Наименьшее значение доли СГУ было в таких странах, как Индия, Ирландия, Мексика, Германия и Южная Корея, где он составил соответственно 12,2, 12,2, 12,6, 14,3 и 14,3% ВВП.

В 2015 году в России показатель стоимости КГУ в процентах от суммарной рыночной капитализации акций всех компаний являлся одним из самых высоких в мире среди стран, обладающих ликвидным фондовым рынком, если не брать в расчет Китай. В России данный показатель составил 46,2% при среднем уровне по 39 странам (без Китая) всего лишь 4,0% (рис. 3). В Китае отношение стоимости КГУ к рыночной капитализации этого рынка (второго по размерам в мире) достигло величины 356,6%, что объясняется той характерной особенностью китайской экономики, о которой сказано выше.

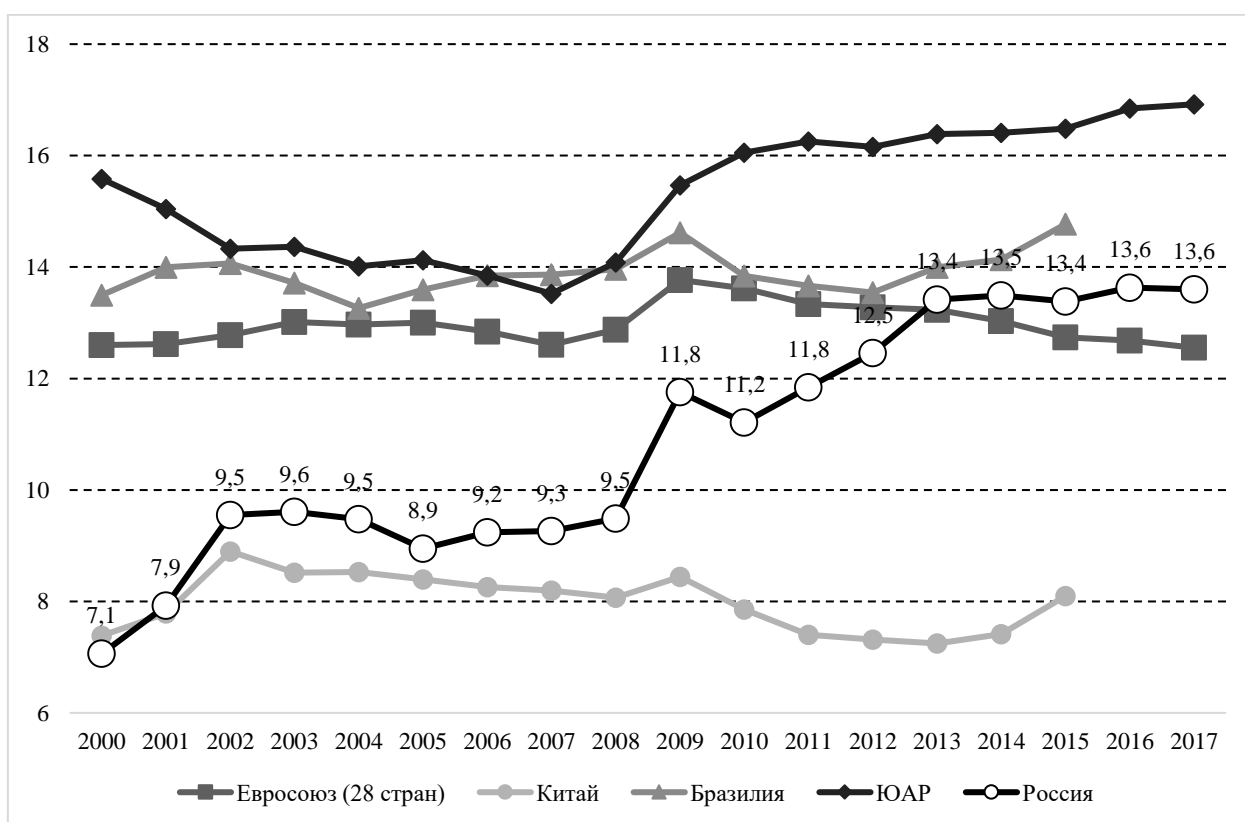
Доля КГУ в общей численности работающих в 2015 году в России достигла 5,7% и оказалась одной из самых высоких среди 40 стран, вошедших в выборку ОЭСР. Средний уровень по всем странам, включая Китай, составил лишь 1,9% (рис. 4). По величине доли сотрудников КГУ в общей численности занятых Россия уступила только трем странам — Норвегии (9,4%), Латвии (6,4%) и Словении (6,2%). Вместе с тем по относительной численности сотрудников КГУ Россия опередила такие страны с высокой долей госсектора в экономике, как Венгрия — 4,0%, Франция — 3,5%, Финляндия — 3,5%, Китай — 3,1%, Швеция — 2,9%, Турция — 2,5%, Германия — 1,0%, Бразилия — 0,9% и Мексика — 0,2%.

Графики



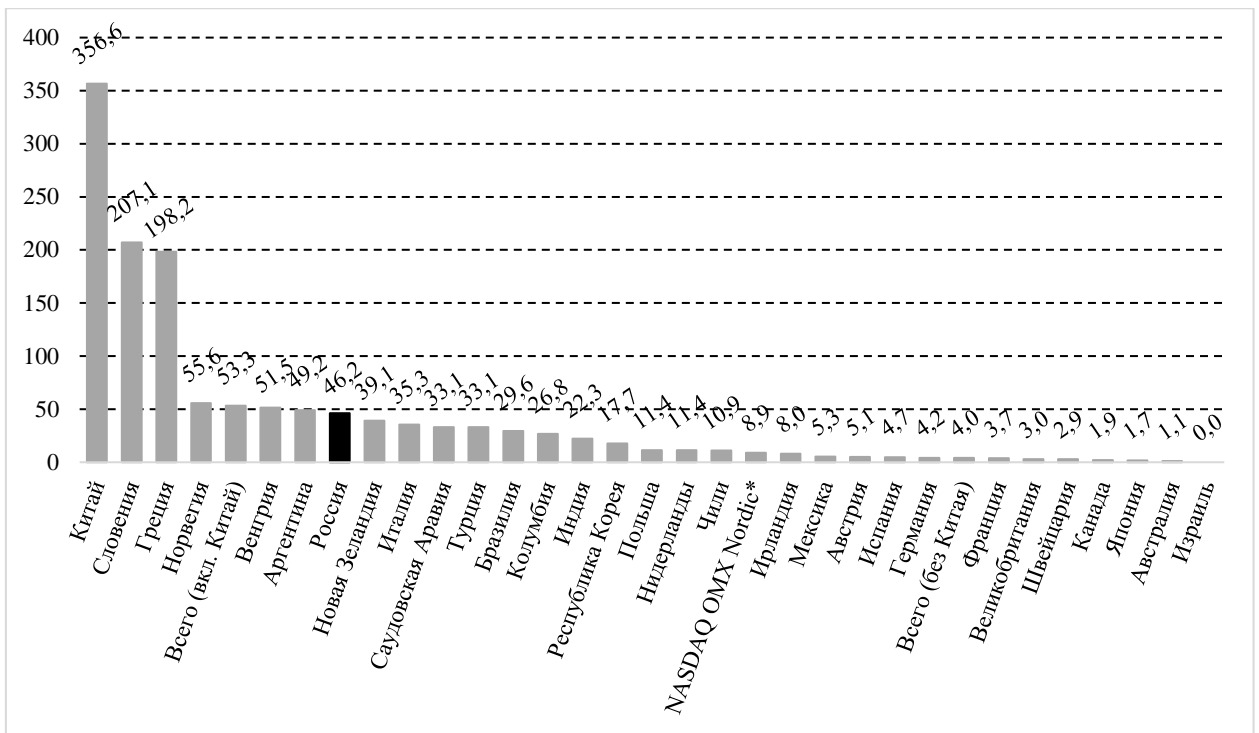
Источник: расчеты авторов по данным OECD и СНС Росстата

Рис. 1. Доля сектора государственного управления в ВВП разных стран, 2015 год (%)



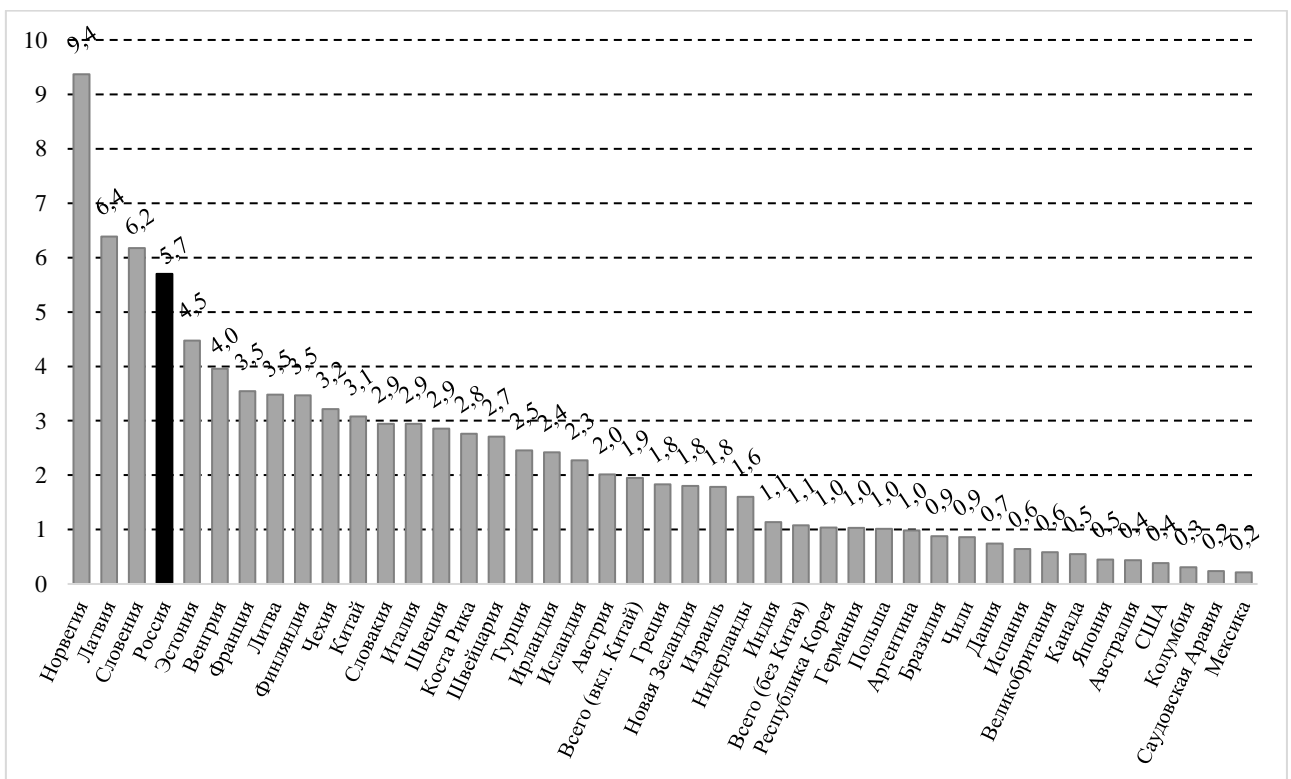
Источник: расчеты авторов по данным OECD и СНС Росстата

Рис. 2. Доля добавленной стоимости СГУ в ВВП в 2000-2017 гг., %



Источник: расчеты авторов по данным ОЭСР и выборке ИПЭИ.

Рис. 3. Доля стоимости КГУ в рыночной капитализации публичных компаний в разных странах, 2015 год (%)



Источник: расчеты авторов по данным ОЭСР и выборке ИПЭИ.

Рис. 4. Доля персонала КГУ в численности занятых в разных странах, 2015 год (%)

Доля СГУ (по добавленной стоимости в ВВП, %) в 42 странах, 2000-2017 гг.

	2000	2001	2002	2003	2004	2005	2006	2007	2008	2009	2010	2011	2012	2013	2014	2015	2016	2017
Австрия	13.8	13.7	13.6	13.6	13.4	13.9	13.7	13.4	13.6	14.5	14.4	13.9	13.9	13.9	13.8	13.8	13.7	13.6
Бельгия	13.2	13.3	13.8	13.9	13.5	13.7	13.7	13.5	13.9	14.6	14.4	14.5	14.7	14.9	14.8	14.5	14.4	14.3
Канада	14.3	14.4	14.6	14.7	14.4	14.2	14.4	14.5	14.8	16.6	16.1	15.9	15.9	15.9	15.6	16.1	16.2	15.9
Чили				8.8	8.2	7.9	7.4	7.4	8.4	9.3	9.0	8.7	8.9	9.4	9.6	9.8	10.2	
Чехия	13.4	13.5	14.0	14.6	13.9	13.9	13.6	13.1	13.1	14.0	14.0	13.7	13.9	14.0	13.6	13.3	13.4	13.5
Дания	18.5	18.8	19.0	19.2	19.0	18.5	18.2	18.2	18.5	20.5	20.2	19.6	19.4	19.1	18.9	18.8	18.6	18.2
Эстония	12.6	12.0	12.1	12.0	12.0	11.7	11.1	11.3	13.3	15.4	14.5	13.3	13.0	13.5	13.8	14.5	14.6	14.3
Финляндия	16.0	15.8	16.2	16.5	16.4	16.6	16.3	15.8	16.2	17.8	17.7	17.5	17.9	18.1	18.0	17.6	16.9	16.1
Франция	16.3	16.2	16.3	16.5	16.3	16.3	16.0	15.8	15.9	16.9	16.8	16.6	16.7	16.8	16.8	16.5	16.5	16.3
Германия	10.2	10.1	10.1	10.2	10.0	9.9	9.6	9.3	9.3	10.1	9.9	9.7	9.8	9.8	9.7	9.6	9.6	9.6
Греция	13.4	13.4	13.8	13.5	14.2	14.4	14.0	14.0	14.6	16.4	16.0	16.3	16.7	16.1	16.1	16.0	16.0	15.6
Венгрия	14.9	14.9	15.6	16.6	15.7	15.6	15.3	14.8	14.8	14.9	14.6	13.9	13.6	13.6	13.8	14.0	14.5	14.3
Исландия	15.7	16.0	16.8	17.5	16.7	16.8	16.5	15.6	15.6	16.1	15.9	15.8	15.9	15.7	15.8	15.7	15.4	15.9
Ирландия	9.9	10.2	10.5	10.9	11.0	11.5	11.6	11.9	13.3	14.2	13.5	13.3	12.8	12.3	11.3	8.7	8.7	8.6
Израиль	14.4	15.2	15.4	15.1	14.5	14.0	13.6	13.2	13.2	13.1	13.0	12.9	13.1	13.0	12.9	12.7	12.6	12.8
Италия	12.9	13.0	13.2	13.4	13.4	13.6	13.7	13.3	13.6	14.3	14.1	13.6	13.6	13.6	13.4	13.1	12.9	12.6
Япония						9.3	9.3	9.3	9.4	9.8	9.3	9.5	9.3	9.1	9.1	8.9	8.8	
Южная Корея	8.3	8.6	8.5	8.8	9.0	9.3	9.4	9.4	9.7	10.0	9.3	9.3	9.5	9.7	9.9	9.9	9.8	9.9
Латвия	16.1	15.1	14.5	14.6	14.5	13.7	13.7	14.1	15.5	15.7	14.6	14.0	13.6	13.6	13.7	14.0	14.3	14.0
Литва	15.4	14.8	14.2	13.6	13.6	12.9	13.0	12.2	13.1	15.7	13.8	13.1	12.7	12.5	12.4	12.6	12.7	12.2
Люксембург	10.4	10.9	11.1	11.4	11.4	11.3	10.6	10.2	10.4	11.5	11.2	11.0	11.4	11.5	11.1	11.3	11.3	11.6
Мексика				8.7	8.2	8.2	8.0	8.1	8.3	9.2	9.1	9.0	9.1	9.3	9.2	9.2	8.9	
Нидерланды	11.5	11.5	11.8	12.1	12.0	11.8	11.4	11.2	11.3	12.3	12.3	12.2	12.3	12.2	12.1	11.8	11.8	11.5
Новая Зеландия	10.9	10.7	10.7	10.7	10.8	11.2	11.5	11.4	12.1	12.4	12.2	12.0	12.0	11.6	11.5	11.4	11.1	
Норвегия	15.1	15.7	16.5	16.7	15.8	14.8	14.2	14.5	14.3	16.5	16.4	16.2	16.3	16.5	17.1	18.2	18.8	18.6
Польша	13.7	14.5	14.5	14.4	13.6	13.6	13.3	13.0	13.2	13.4	13.4	12.9	12.7	12.8	13.1	12.9	12.9	12.6
Португалия	16.0	16.1	16.4	16.6	16.7	17.0	16.3	15.6	15.7	16.6	16.3	15.5	14.6	15.3	14.7	14.2	14.0	13.7
Словакия	13.0	13.1	13.3	13.1	11.9	11.7	11.4	10.7	10.7	12.1	12.0	11.9	11.9	12.3	12.6	12.8	13.0	13.1
Словения	13.7	14.2	13.9	14.1	14.0	14.0	13.6	12.8	13.2	14.6	15.2	15.4	15.5	14.9	14.2	13.9	14.2	13.8
Испания	12.1	11.9	11.8	11.8	11.9	11.9	11.9	12.1	12.8	14.0	14.1	14.0	13.7	13.9	13.8	13.6	13.4	13.0
Швеция	18.2	18.4	18.7	19.0	18.8	18.6	18.1	17.9	18.1	18.8	17.9	17.7	18.3	18.5	18.3	18.0	18.1	18.2

Швейцария	9.7	9.9	10.3	10.4	10.2	10.0	9.7	9.4	9.5	10.1	10.0	10.1	10.3	10.3	10.3	10.3	10.4	10.4
Турция										10.8	10.5	10.0	10.2	9.8	9.9	9.6		
Великобритания	10.0	10.5	10.7	11.1	11.5	11.7	11.7	11.5	11.5	12.3	12.3	11.9	11.6	11.0	10.8	10.6	10.6	10.5
США	12.1	12.4	12.7	12.8	12.7	12.6	12.4	12.5	13.0	13.7	13.6	13.4	13.0	12.7	12.5	12.3	12.3	
Еврозона (19 стран)	12.8	12.7	12.9	13.0	12.9	13.0	12.8	12.5	12.8	13.7	13.6	13.3	13.3	13.4	13.2	12.9	12.7	
Евросоюз (28 стран)	12.6	12.6	12.8	13.0	13.0	13.0	12.8	12.6	12.9	13.8	13.6	13.3	13.3	13.2	13.0	12.7	12.7	12.6
Бразилия	13.5	14.0	14.1	13.7	13.3	13.6	13.8	13.9	14.0	14.6	13.8	13.7	13.5	14.0	14.1	14.8		
Китай	7.4	7.8	8.9	8.5	8.5	8.4	8.3	8.2	8.1	8.4	7.9	7.4	7.3	7.2	7.4	8.1		
Колумбия	10.4	10.0	10.0	9.5	9.4	9.2	8.9	8.7	8.8	9.3	9.3	8.7	9.0	9.4	9.6	9.8	9.7	
Индонезия											5.7	5.9	6.1	6.2	6.1	6.3	6.2	
Перу								6.0	5.1	6.0	6.4	6.5	6.9	7.3	7.9	8.0		
ЮАР	15.6	15.0	14.3	14.4	14.0	14.1	13.8	13.5	14.1	15.5	16.1	16.3	16.2	16.4	16.4	16.5	16.8	16.9
Россия	7.1	7.9	9.5	9.6	9.5	8.9	9.2	9.3	9.5	11.8	11.2	11.8	12.5	13.4	13.5	13.4	13.6	13.6

Литература

1. OECD Guidelines on Corporate Governance of State-Owned Enterprises. P: OECD Publishing, 2015.
2. Абрамов А., Радыгин А., Чернова М. Компании с государственным участием на российском рынке: структура собственности и роль в экономике // Вопросы экономики. 2016. № 12. С. 61—87.
3. Абрамов А., Радыгин А., Чернова М., Энтов Р. Государственная собственность и характеристики эффективности // Вопросы экономики. 2017. № 4. С. 5—37.
4. Eurostat. Essential SNA: Building the Basics. Luxembourg: Publications Office of the European Union, 2014.
5. Современные подходы к измерению государственного сектора: методология и эмпирика / А.Д. Радыгин, И.В. Аксенов, А.Е. Абрамов, М.И. Чернова // Экономическая политика.- М.: АНО «Редакция журнала „Экономическая политика“».- 2018.-С. 36-69.
6. The Size and Sectoral Distribution of State-Owned Enterprises. P: OECD Publishing, 2017.
7. Boubakri N., El Ghouli S., Guedhami O., Megginson W. The market value of government ownership. // Journal of Corporate Finance. – 2018. Vol. 50. P. 44-65.